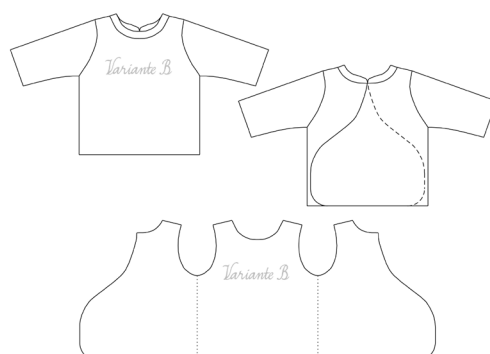
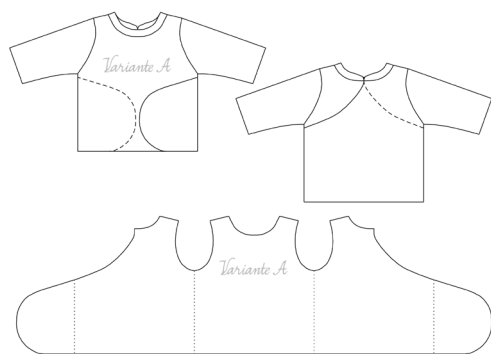




"Flügelhemdchen"

38-74

Flügelhemd zum Wickeln



Schnittmuster und bebilderte Nähanleitung
für ein Flügelhemd mit Bindebändern in den Gr. **38-74**

INHALT

2-3	Designbeispiele
4-5	Infos, Größen, Material
6	Nähnotizen
7-18	Anleitung
19-22	Schnittmuster





DESIGNBEISPIELE



Gr. 68



DESIGNBEISPIELE

Herzlichen Dank an die Probenäher!

Infos zu den Probenähern und mehr findet ihr unter www.schnittebook.de



www.instagram.com/muhkuefchen/



www.facebook.com/schnittebook

FLÜGELHEMDCHEN



Dieses eBook enthält das Schnittmuster und eine bebilderte Nähanleitung für ein Flügelhemd zum Wickeln mit Bindebändern in den Einzelgrößen 38-74.

Flügel für Früh- und Neugeborene:

Ein klassisches Kleidungsstück aus der Erstausrüstung ist das Flügelhemdchen. Einfach mit den Armen hineinschlüpfen und dann um das Baby herumwickeln. Mit etwas Übung ist es ein sehr praktisches Teil für Babys erste Zeit auf unserer Welt.

Das Flügelhemdchen kommt ohne Knöpfe aus, das Bindeband am Bauch ist optional. Auch ohne bleibt das Oberteil an seinem Platz, wenn es unter einem Strampler oder in einer Hose mit hohem, weichen Bund steckt.

Das Vorderteil ist geschlossen, die Öffnung befindet sich hinten.

Der Schnitt beinhaltet zwei Varianten:

A: lange Flügel, die um das Kind herum nach vorne gewickelt werden

B: kurze Flügel, die sich nur im Rücken überlappen

Die Maschine:

Du kannst dieses Projekt mit einer ganz einfachen Nähmaschine bewältigen. Verwendest Du elastische Materialien (z.B. Interlock, Jersey), benutze elastische Stiche: alle Stichmuster, die irgendwie rechts-links und/oder vor-zurück nähen, schau in die Bedienungsanleitung Deiner Maschine, welche Stiche dafür in Frage kommen. Eine Overlockmaschine brauchst Du daher nicht zwingend.

Die Größenwahl

erfolgt anhand der Körpergröße, d.h. Gr. 62 nähst Du, wenn Dein Kind 59-64 cm groß ist !

cm	~ 38	~ 40	~ 42	~ 44	~ 46	~ 48	47-52	53-58	59-64	65-70	71-76
Gr.	38	40	42	44	46	48	50	56	62	68	74

Das Material:

Für die kleinen Babys solltest Du weiche, nicht zu steife Stoffe verwenden. Ideal ist elastische Baumwoll-Maschenware wie Interlock oder Jersey. Interlock hat den Vorteil, daß er sich nicht einrollt, somit nicht nur einfacher zu nähen ist, sondern vorallem auch ohne dick auftragende Einfassungen gut aussieht.

MATERIALLISTE

- dehnbarer Stoff (Interlock, Jersey, Frottee)
 - Stoff vor dem Verarbeiten ggf. waschen und trocknen : Einlaufen!
- Bündchenware
- Bindebänder (z.B. Baumwoll-Bobbins)
- scharfe Schere
- Schneiderkreide / (auswaschbarer) Stift
- Maßband
- Stecknadeln
- Nähgarn
- Universal- oder ggf. Jersey-nadeln
- Drucker-/Papier

MATERIALTABELLE

Stoffverbrauch Variante A

!!! HINWEISE GRÖSSENWAHL BEACHTEN !!!

Gr.	Oberteil ca. H x B	Ärmel ca. H x B
38	24 x 82	2 x 15 x 19
44	26 x 86	2 x 17 x 20
50	28 x 90	2 x 19 x 21
56	30 x 93	2 x 21 x 22
62	32 x 97	2 x 23 x 22
68	34 x 101	2 x 25 x 23
74	36 x 105	2 x 27 x 24
Bündchenstreifen Hals: max. 4 x 30		

Das Schnittmuster vorbereiten:

Drucke die Seiten ohne Seitenanpassung aus. Kontrolliere anhand des Testquadrates, ob die Größe stimmt.

Klebe zusammen und schneide die entsprechende Größe aus oder pause sie z.B. auf Transparentpapier oder Folie ab. So musst Du den Schnitt nicht zerschneiden und kannst den Ausdruck später noch einmal für z.B. eine andere Größe benutzen.

Es gibt 3 Schnittteile: 2 x Ärmel
1 x Oberteil (Vorder- und Rückenteil in einem, kann aber auch als 1 Rückenteil und 2 gegengleiche Vorderteile zugeschnitten werden)

Der Zuschnitt:

Den Bündchenstreifen:

Schneide ihn in 4 cm Höhe zu, die Länge sollte der des Halsausschnittes entsprechen (22-30 cm, je nach Größe). Durch das Dehnen brauchst Du zwar weniger, aber an Anfang und Ende sollte es etwas überstehen.

Die Bindebändchen:

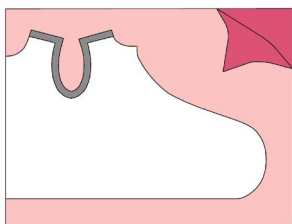
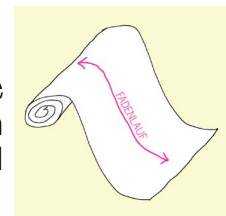
Baumwollbändchen /Bobbins eignen sich, Du kannst auch selber Bändchen aus z.B. Jersey nähen. ACHTUNG: Laut Sicherheitsvorschriften darf offiziell bei Kinderkleidung am Hals kein Band angebracht sein, bzw. wenn, dann nur max. 23 cm lang und so einfach festgenäht, daß es bei Zug schnell abreißt. Alternativ können Druckknöpfe angebracht werden.

Die Schnittteile:

Die Schnittmuster enthalten noch **keine Nahtzugabe**. Es ist angegeben wo Du sie (ca. 0,7-1,0 cm) hinzufügen musst. Der Halsausschnitt bekommt keine NZ. Ärmelsaum und die Rundumkante des Oberteils benötigen auch keine, wenn Du sie versäuberst (oder einfasst). Möchtest Du säumen, füge Saumzugabe hinzu.

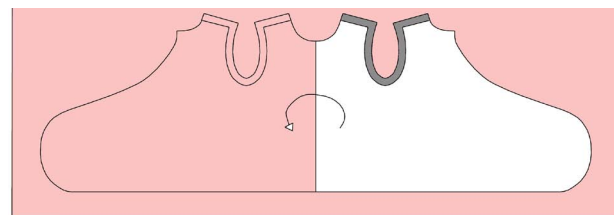
Schnittmuster auf den Stoff übertragen:

Beachte den Fadenlauf. Er verläuft parallel zur Webkante, mit der Länge des Stoffes. Einige Stoffe sind in Längs- und Querrichtung unterschiedlich dehnbar. Deshalb ist in Schnittmustern oft angegeben, wie das Schnittteil am Fadenlauf ausgerichtet zugeschnitten werden soll.



Im Stoffbruch zuschneiden:

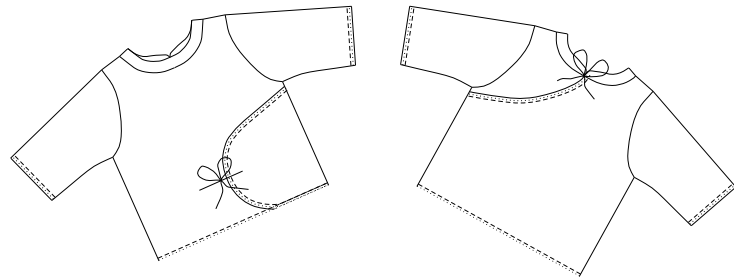
Dies bedeutet, daß Du den Stoff rechts auf rechts (schöne Außenseiten aufeinander) legst und an der Knickkante das Schnittteil anlegst. Zeichne rundum die Schnittteile auf dem Stoff ab. Verwende dabei einen auswaschbaren, nicht abfärbenden(!) Stift. Zeichne immer auf der „linken“ (Rück-)Seite des Stoffes, welche man später nicht sieht. Schneide mit gleichmäßigem Abstand (Nahtzugabe, grau eingezeichnet) zu.



Du kannst den Stoff auch einfach legen, eine Hälfte abzeichnen und das Schnittteil dann an der Stoffbruchkante umklappen und die zweite Hälfte zeichnen. So oder so markiere Dir bitte an der Ärmelkurve die Mitte des Ärmels.

Nähnotizen

Dieses Blatt kannst Du Dir zum Schnittmuster heften und hast so die wichtigsten Infos im Überblick.



Flügelhemd

Gr. 38-74

MATERIAL:

(dehnbarer) Stoff:

Stoffverbrauch Variante A

!!! HINWEISE GRÖSSENWAHL BEACHTEN !!!

Gr.	Oberteil ca. H x B	Ärmel ca. H x B
38	24 x 82	2 x 15 x 19
44	26 x 86	2 x 17 x 20
50	28 x 90	2 x 19 x 21
56	30 x 93	2 x 21 x 22
62	32 x 97	2 x 23 x 22
68	34 x 101	2 x 25 x 23
74	36 x 105	2 x 27 x 24
Bündchenstreifen : max. 4 x 30		

KURZANLEITUNG:

1. Oberteil u. Ärmel:
Saumkanten versäubern
2. Schulternähte schließen
3. Halsbündchen annähen
4. Bänder am Hals anbringen
5. Ärmel einnähen
6. Bänder vorne anbringen (optional)

genäht am	in Gr.	für
-----------	--------	-----

Anmerkungen

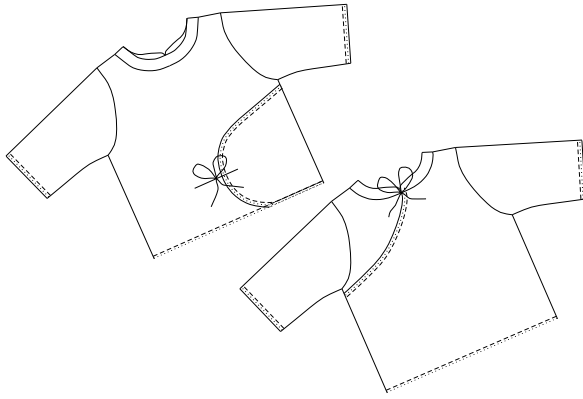
genäht am	in Gr.	für
-----------	--------	-----

Anmerkungen

genäht am	in Gr.	für
-----------	--------	-----

Anmerkungen

NÄHANLEITUNG



Kurzanleitung:

- Saumkanten (Oberteil u. Ärmel) versäubern
- Schulternähte schließen
- Halsbündchen annähen
- Bänder/Knöpfe am Hals anbringen
- Ärmel einnähen
- Bänder am Bauch anbringen (optional)

Ausführliche Nähanleitung:

ZUSCHNITT:

Ärmel: 2x

Oberteil: wird in einem Stück zugeschnitten, um möglichst wenige Nähte zu haben. Es kann aber auch in drei Teilen (Vorderteil, 2 gegengleiche Rückenteile) zugeschnitten werden, dafür Schnittmuster an der Linie in der Mitte des Armausschnitts teilen.

Versäubere die Saumkante des Oberteils, hier durch die blaue Naht sichtbar.

Ich habe mit der Overlock an der Kante entlang genäht, mit der Nähmaschine sollte es auch gehen (Zickzack, Pseudo-Overlockstich).



So sieht das fertig aus.

Alternativ kannst Du die Kante auch einfassen oder säumen (beim Zuschnitt vorher Saumzugabe zum Umklappen zugeben)



Nun werden die Schulternähte geschlossen.



Klappe dazu das Oberteil rechts auf rechts zusammen und stecke den Schulterbereich fest.



Schließe die Nähte.



So sieht Dein Flügelhemd nun aus.

Miss die Länge des Halsausschnitts.



Schneide in dieser Länge einen 4 cm hohen Bündchenstreifen zu.



Falte ihn der Länge nach.
Stecke ihn leicht gedehnt auf die Außenseite des Oberteils, mit der offenen Kante an die Stoffkante.



An den Rändern führst Du das Bündchen leicht schräg, so daß die geschlossene Kante an der Stoffecke endet.



Diese Stellen kannst Du erstmal mit der Nähmaschine mit ein paar Stichen fixieren.

Wenn Du mit der Nähmaschine nähst, kannst Du das Bündchen auch direkt komplett annähen, bei der Overlock empfiehlt sich aber die vorherige Fixierung.



Die schwarze Linie soll die Stoffkante markieren.

Das überstehende Bündchen könntest Du auch schon zurückschneiden.



Ich habe das Bündchen hier beim Annähen nach unten gelegt, weil ich so die Stoffkante besser erkennen und daran entlang nähen kann.



Das Halsbündchen annähen...



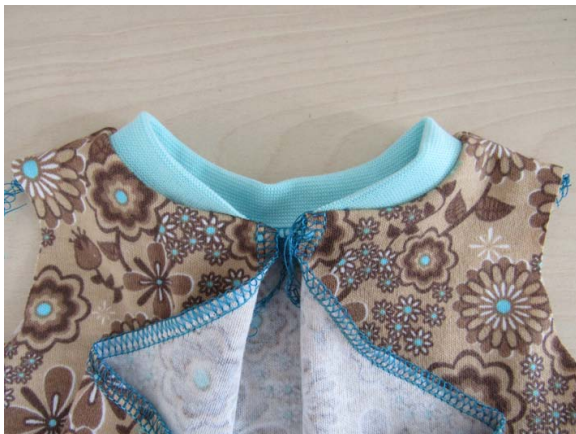
... dabei das Bündchen auf die Länge des Stoffes dehnen ohne diesen mitzudehnen. Bei der Nähmaschine den Stoff mit beiden Händen führen, die Maschine aber noch in ihrem Tempo transportieren lassen.



Am Ende läuft das Bündchen wieder nach außen über die Stoffkante hinaus.



Fertig angenäht.



Jetzt fehlen nur noch Bändchen zum Verschließen.



Dafür habe ich zwei Varianten probiert:

1. Bändchen unter die Nahtzugabe legen und mit dieser festnähen:

Überstehende Fäden unter die NZ legen.

Band auf den Stoff an die NZ legen....

.... und NZ darüberklappen.

Band fixieren.

Oberteil wenden.

Von außen auf der Nahtzugabe nähen, mit einem breiten Stich, um das Band auch überall zu erwischen.



Das Ergebnis sieht so aus.



Hier nochmal von innen.
Überstehende Fäden abschneiden.

Das is nicht so hübsch, deshalb, habe ich eine weitere Variante probiert:



2. Band erst an der NZ festnähen, anschließend absteppen.



Diesmal habe ich das Band an der NZ festgesteckt...



... und mit einen Zickzackstich an dieser festgenäht.



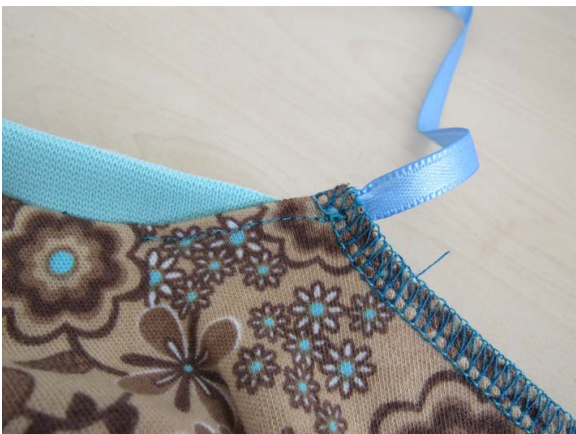
Das Band ist jetzt nur an der Nahtzugabe befestigt



Von außen ist keine Naht zusehen.



Im Bereich des Bändchens habe ich die Nahtzugabe von außen abgesteppt und so das Bändchen so nochmal extra fixiert.



Hier das Ergebnis.

Nachträglich habe ich die Zickzacknaht von Variante 1 wieder aufgetrennt und die Seite auch wie Variante 2 gearbeitet. Anschließend einmal komplett am ganzen Halsbündchen die NZ abgesteppt, das sieht ordentlich aus.



An den Ärmel sollte zuerst der Saum fertiggestellt werden, hier habe ich die Kante einfach mit der Overlock versäubert.

Du kannst den Saum zwar auch ganz zum Schluss machen, aber in den kleinen Größen ist das fummelig.



Klappe die Ärmel rechts auf rechts zusammen, fixiere sie und nähe die Ärmelinnennaht zusammen.



Weil die Nahtzugabe jetzt am Ärmelsaum unschön absteht,

sollte sie im Saumbereich flach zur Seite gelegt und festgenäht werden.



Geh dafür mit dem Nähfuß in den Ärmel hinein und nähe die NZ mit einem Geradstich oder engen Zickzack am Ärmel an.



Sieht man's?



Beide Ärmel fertig stellen und auf rechts drehen.



Ärmel einnähen:

Ärmel rechts auf rechts auf das Oberteil an das Armloch legen.



„Flügel“ umklappen und Ärmel ins Armloch holen.



Stecke den Ärmel fest:
Stoffbruchkante an Schulternaht
und Ärmelnaht in der Achsel.
Bei Bedarf auch noch dazwischen.



Nähe den Ärmel sorgfältig ein, schaue, daß
auch immer beide Stofflagen beisammen
liegen.

Nachdem Du die Runde genäht hast, nähest
Du noch ein Stück über den Nahtanfang, so
vernähst Du die Naht und sie geht nicht
mehr auf.



So etwa sieht der Ärmel eingenäht von der
Innenseite aus ...



... und so auf rechts gedreht.

Nun den zweiten Ärmel einnähen.



Das Flügelhemdchen ist so schon einsatzbereit. Wird ein Strampler oder eine Hose darüber gezogen, benötigt das Oberteil nicht zwingend ein Bindeband.



Bindeband an dem obenliegenden Flügel mittig an der Rundung feststecken. (Die aufliegenden Enden der Bänder habe ich einmal eingeschlagen.)

Position für das Band am Oberteil: irgendwo zwischen Mitte und Seite, so kann man das Hemdchen bei Bedarf enger schnüren.



Nähe die Bänder fest, z.B. mit einem Zickzackstich.



FERTIG

Viel Spaß!

Du möchtest Dein Werk zeigen oder benötigst Hilfe?
Schau mal hier vorbei:

www.facebook.com/schnittebook

www.schnittebook.de

210 x 110 cm
STOFFBRUCH

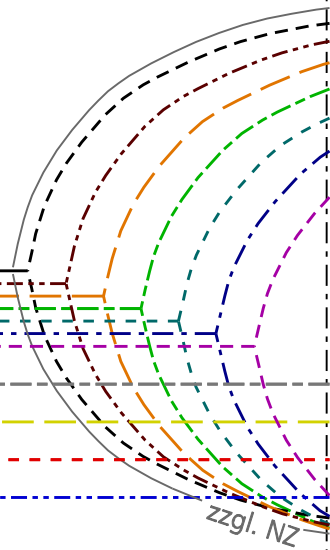
← FADENLAUF →



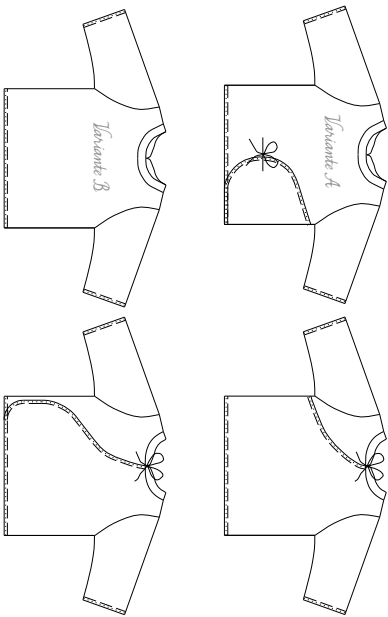
KLEBELINE

TESTQUADRAT 5 x 5

Vorderteil
FLÜGELHEMD
1a



zzgl. NZ



VARIANTE B
ohne NZ wenn:
Verstärkung oder Einfaßen
mit Saumzugabe, wenn:
Säumen

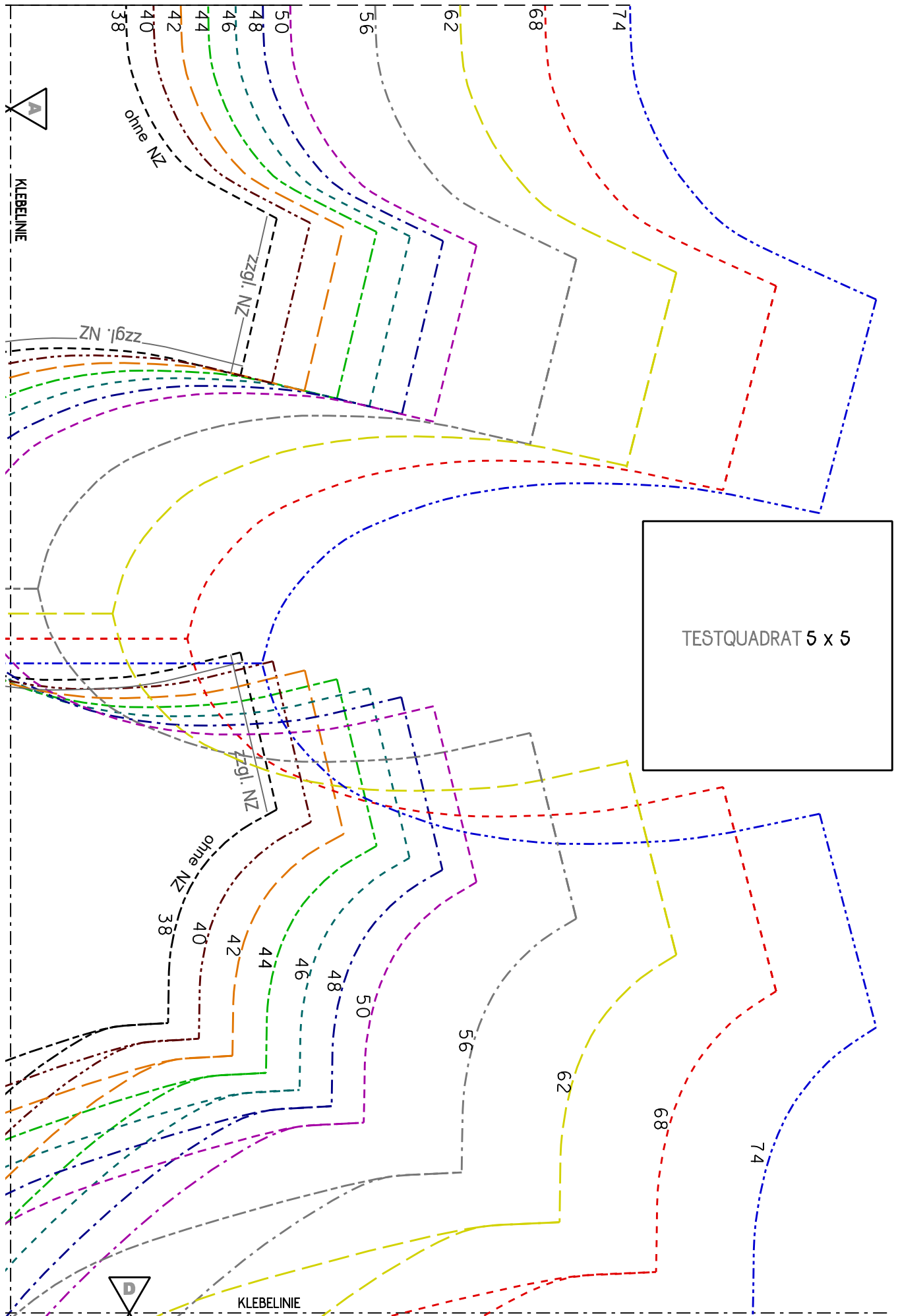
© 07/2016 MUHKÜFCHEN design

E-BOOK „FLÜGELHEMDCHEN“

KOPIE UND WEITERGABE DER DATEI NICHT GESTATTET -
JEDGLICHE GEWERBLICHE NUTZUNG DES SCHNITTES IST
UNTERSAGT.
NACH DIESER ANLEITUNG GEFERTIGTE ARTIKEL DÜRFEN
FÜR MILDTÄTIGE ZWECKE UNTER NENNUNG DES EBOOKS
GESPENDET WERDEN.



KLEBELINE





KLEBELINIE

TESTQUADRAT 5 x 5

Rückenteil
FLÜGELHEMD
1b

VARIANTE A
 ohne IZ wenn:
 Versäubern oder Einlösen
 mit Saunzuzebe wein:
 Säuren

BINDERAND



KLEBELINIE

